

**ОТДЕЛЕНИЕ ПЕНСИОННОГО
ФОНДА РОССИЙСКОЙ
ФЕДЕРАЦИИ
ПО КРАСНОЯРСКОМУ КРАЮ**

**ПРОГРАММНОЕ ОБЕСПЕЧЕНИЕ
«СВЕРКА ИС И ПЕРЕЧНЕЙ»
Версия 3.8 от 03.02.2010**

**Руководство пользователя
Листов 24**

Содержание

Введение.....	3
Список сокращений.....	5
Системные требования.....	6
Требования к аппаратному обеспечению.....	6
1. Интерфейсный режим работы.....	7
1.1 Рабочее окно.....	7
1.2 Заполнение исходных данных и запуск сверки.....	7
2. Запуск программы в «тихом» режиме.....	10
3. Процесс выполнения программы.....	11
3.1 Поиск и загрузка исходных данных.....	11
3.2 Сверка количества рабочих дней позиции Перечня с количеством рабочих дней в ИС.....	12
3.3 Сверка на наличие позиций в Перечне.....	15
Наличие (отсутствие) в поименном списке застрахованных лиц, на которых представлены ИС.....	15
Ф.И.О.....	16
Основание предоставления «льготы».....	17
Период стажа по граничным датам – прием и увольнение без учета не страховых периодов и периодов без указания «льготы».....	17
Период стажа по фактическим датам – прием и увольнение с учетом не страховых периодов и периодов без указания «льготы».....	18
Несовпадение доли ставки.....	21
Сверка фактически отработанного времени.....	22
3.5 Предупреждения.....	23
В поименном списке ставка больше единицы.....	23
Наличие в ИС дополнительной информации.....	23
Отсутствие блока фактически отработанного времени.....	24
3.6 Формирование протокола результатов сверки.....	24

Введение

Программное обеспечение «Сверка ИС и Перечней» предназначено для обеспечения контроля достоверности информации о стаже застрахованных лиц на соответствующих видах работ, предоставляемой страхователями в ПФР для целей обязательного пенсионного страхования.

Программное обеспечение «Сверка ИС и Перечней» (далее именуемое «СВЕРКА») осуществляет автоматическую сверку данных Перечня рабочих мест, профессий (должностей), занятость на которых дает право Застрахованным Лицам на досрочное назначение трудовых пенсий (далее – Перечень) с информацией содержащейся в индивидуальных сведениях (далее – ИС), предоставляемых страхователями в соответствии с Федеральным законом от 01.04.1996 «Об индивидуальном (персонифицированном) учете в системе обязательного пенсионного страхования».

Данное программное обеспечение предполагается к использованию на рабочих местах специалистов УПФР (Отделов ПФР), а также для использования на рабочих местах специалистов кадровых служб, ответственных за ведение персонифицированного учета на предприятии.

«СВЕРКА» обеспечивает выполнение в автоматизированном режиме следующих функций:

- Загрузка базовых данных для сверки:
 - файла Перечня по выбору регистрационного номера страхователя;
 - пачек с индивидуальными сведениями ф. СЗВ-4-1 формата 7.0 (см. приложение 4 к Инструкции по заполнению форм документов индивидуального (персонифицированного) учета в системе обязательного пенсионного страхования, утвержденной постановлением ПФР от 31.07.2007 № 192п).
- Автоматическая сверка количества рабочих дней (ставок) по одноименной профессии (позиция Перечня) с количеством рабочих дней отраженных страхователем в ИС.
- Автоматическая сверка ИС с поименным списком к Перечню за отчетный год по следующим параметрам:
 - на наличие (отсутствие) в поименном списке застрахованных лиц, на которых представлены ИС. При этом сверяется страховой номер и Ф.И.О.
 - основания предоставления «льготы» (код по классификатору);
 - код профессии (по Списку № 1 и 2);

- период стажа по граничным датам – приема и увольнения без учета не страховых периодов и периодов без указания «льготы»;
 - период стажа по фактическим датам — приема и увольнения с учетом периодов без указания «льготы»;
 - фактически отработанное время.
- Формирование результатов сверки в протокол, который выводится на экран и печать протокола проведенной сверки.

Список сокращений

ЗЛ – застрахованное лицо

ИС – индивидуальные сведения предоставляемые страхователями в соответствии с Федеральным законом от 01.04.1996 «Об индивидуальном (персонифицированном) учете в системе обязательного пенсионного страхования» и передача его в эксплуатацию

Перечень – документ, описывающий список рабочих мест, профессий, должностей, занятость на которых дает право застрахованным лицам на досрочное пенсионное обеспечение в соответствии со статьями 27, 28 Федерального закона от 17.12.2006 № 173–ФЗ «О трудовых пенсиях в РФ»

ПО – программное обеспечение

XML – специальный формат для хранения структурированных данных, для обмена информацией между программами

Системные требования

Требования к аппаратному обеспечению

Рекомендуемое аппаратное обеспечение:

- процессор 1 ГГц и больше
- объем оперативной памяти 256Mb и больше
- 1,5Mb свободного места на жестком диске для установки программы
- принтер для печати протокола проведенной сверки

Требования к программному обеспечению

- MS Windows 98/ME/XP/2000/2003 Server/Vista/7
- браузер MS Internet Explorer 4 (или более поздняя версия)

1. Интерфейсный режим работы

1.1 Рабочее окно

Рабочее окно ПО появляется после запуска файла Sverka.exe (рисунок 1):

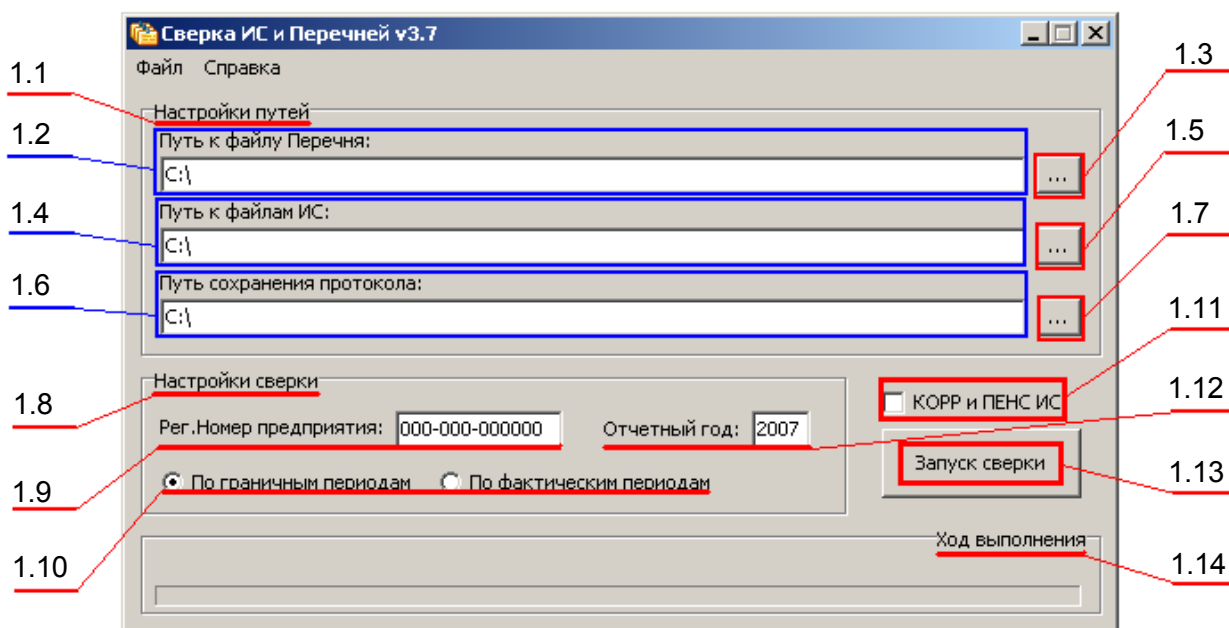


Рисунок 1. Рабочее окно программного обеспечения

В блоке «Настройки путей» (1.1) расположены элементы управления для указания на исходные файлы Перечня и ИС (1.2, 1.4 - поля ввода путей к файлу Перечня и файлу(ам) ИС), а также для указания на каталог, где будет сохранен файл протокола (1.6). В этом же блоке для удобства расположены кнопки (1.3, 1.5, 1.7) выбора каталогов Перечней, ИС и протокола соответственно.

В блоке «Настройки сверки» расположены поле для ввода регистрационного номера предприятия (1.9) и поле для ввода отчетного года (1.12), по которым будут анализироваться входящие файлы, и производиться сверка. Также здесь можно выбрать параметр сверки (1.10) — по граничным периодам или по фактическим (см. пункт 3.5 настоящего руководства).

Режим сверки корректирующих и/или пенсионных сведений задается флагом «КОРР и ПЕНС» (1.11).

Кнопка «Запуск сверки» (1.13) предназначена для запуска основной работы программы.

В блоке «Ход выполнения» (1.14) расположены элементы для наглядного отображения текущего состояния сверки.

1.2 Заполнение исходных данных и запуск сверки

Перед запуском сверки, надо правильно заполнить все поля исходных данных:

1. Поля путей не должны быть пустыми, иначе появятся сообщения как на рисунке 2, рисунке 3 и рисунке 4.

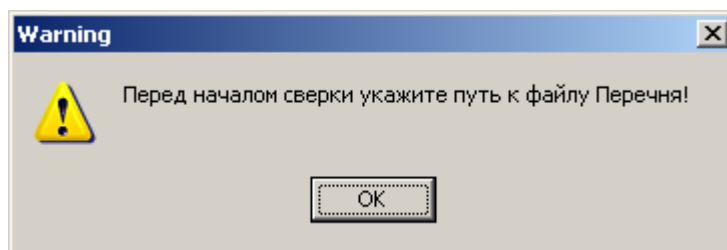


Рисунок 2. Сообщение, возникающее в том случае, когда не заполнено поле «Путь к файлу Перечня»

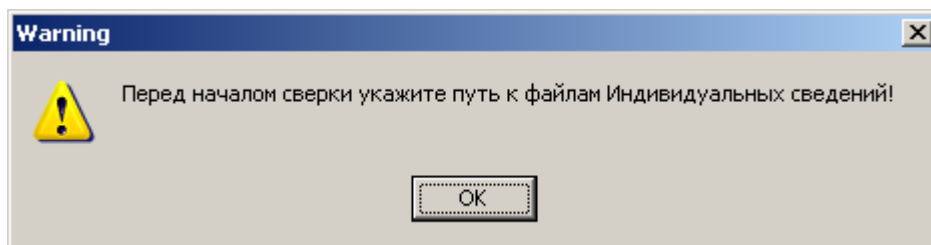


Рисунок 3. Сообщение, возникающее в том случае, когда не заполнено поле «Путь к файлам ИС»

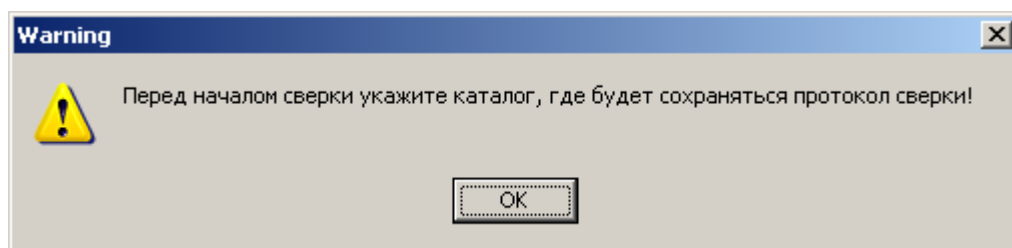


Рисунок 4. Сообщение, возникающее в том случае, когда не заполнено поле «Путь сохранения протокола»

2. Пути должны быть достоверными (т.е. такие каталоги должны существовать и в них должны находиться соответствующие файлы).

3. Формат пути должен быть вида: [ЛокальныйДиск]:\[каталог] (например, c:\Perech).

Ошибки как на рисунке 5 свидетельствуют о том, что путь к каталогу сохранения протокола не корректен (неверный формат пути, либо каталог не существует).

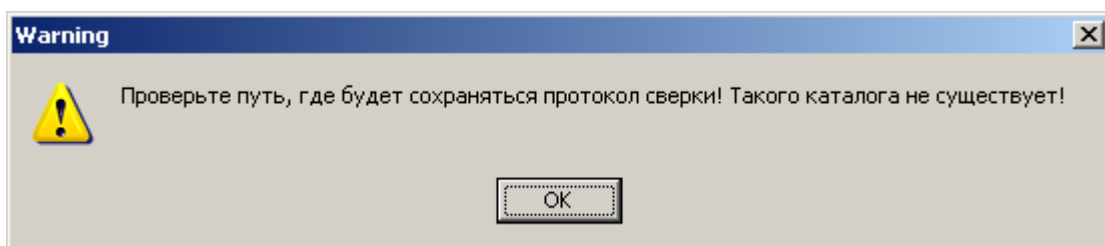


Рисунок 5. Ошибка записи протокола

4. Регистрационный номер предприятия в формате NNN-NNN-NNNNNN (например, 034-004-000002);

Сообщение как на рисунке 6 свидетельствует о некорректном вводе регистрационного номера предприятия.

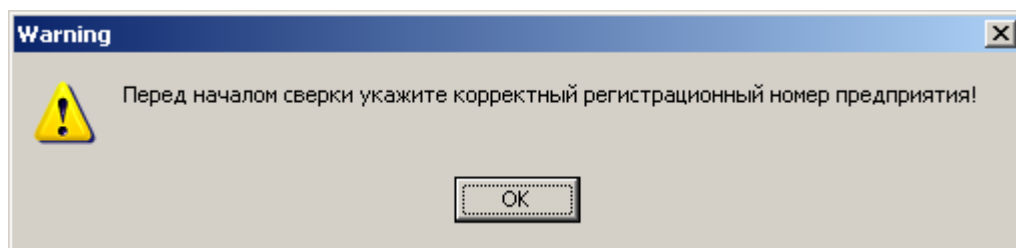


Рисунок 6. Сообщение, возникающее в том случае, когда поле «Рег.Номер предприятия» некорректно заполнено

5. Отчетный год в формате YYYY (например, 2007).

Сообщение как на рисунке 7 свидетельствует о некорректном вводе года.

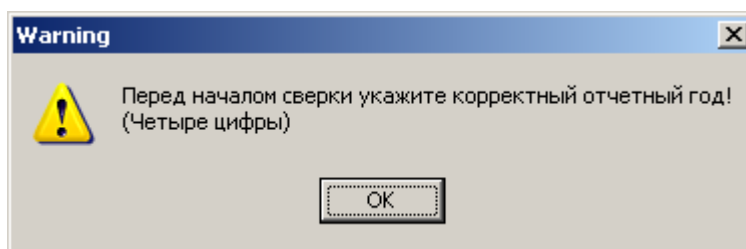


Рисунок 7. Сообщение о некорректном вводе отчетного года

Для удобства заполнения полей путей предназначены кнопки (1.3, 1.5, 1.7):



Рисунок 8. Кнопка для выбора каталога

При нажатии на кнопку открывается окно выбора каталога (рисунок 9).

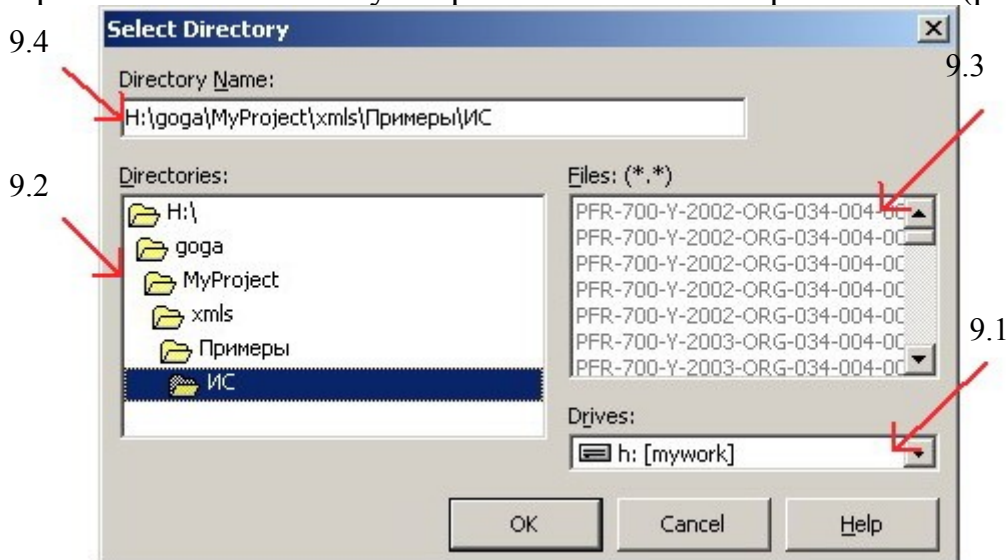


Рисунок 9. Окно выбора каталога

В этом окне выбирается локальный диск (9.1) и каталог на локальном диске (9.2). В поле «Files:» (9.3) отображаются все файлы текущего каталога. В поле «Directory Name:» (9.4) отображается полный путь, который будет перенесен в поле 1.2 или 1.4 или 1.6 Рабочего окна (рисунок 1) в соответствии с тем, какой путь в данный момент настраивается.

После того как были заполнены все необходимые поля, нужно нажать кнопку «Запуск сверки». В процессе работы программы, в зависимости от текущего состояния сверки, в блоке «Ход выполнения» появляются надписи «Поиск ИС», «Поиск Перечня», «Сверка» и «Готово».

По завершению сверки, программа автоматически отобразит протокол. Если файл протокола будет иметь значительный объем (будет обнаружено большое количество ошибок или предупреждений), для отображения протокола может потребоваться некоторое время.

2. Запуск программы в «тихом» режиме

В данной версии программы «Сверка» наряду с интерфейсным режимом работы присутствует возможность запуска программы в «тихом» режиме. Такой режим работы подразумевает минимальное взаимодействие с пользователем, либо исключение такого взаимодействия вовсе (посредством использования специализированных автоматизированных программных средств).

Запуск программы в «тихом» режиме осуществляется с помощью специального запускаемого файла `sverka_bpi.bat`, который поставляется вместе с установочным дистрибутивом программы, и после установки находится в том же каталоге, где и сама программа. Запустить файл `sverka_bpi.bat` можно также из меню «Программы» («Пуск»→«Программы»→«Сверка ИС и Перечней»→«Сверка - тихий режим»). Запуск программы «Сверка» можно также осуществить посредством командной строки с параметром `/bpi` (например `sverka.exe /bpi`).

Входные данные для сверки, как то: путь к файлам ИС, путь к файлам Перечней, отчетный год, режим сверки корректирующих и/или пенсионных ИС, параметр сверки — по граничным или по фактическим периодам, а также путь к каталогу где необходимо сохранить протокол проверки, задаются в конфигурационном файле `SverkaConfig.ini`, который создается после первого запуска программы в интерфейсном режиме.

Процесс работы программы в «тихом» режиме несколько отличается от процесса выполнения в общем случае (описанного ниже) в части поиска и загрузки исходных данных. При поиске и загрузке исходных данных не учитывается конкретный регистрационный номер и сверка будет вестись по всем предприятиям, файлы ИС и Перечней которых находятся в указанных в конфигурационном файле каталогах. Данный режим исключает автоматическое открытие файла протокола после произведенной сверки.

Для настройки запуска программы в «тихом» режиме следует сначала запустить программу в обычном — интерфейсном режиме и указать входные данные (отчетный год, пути к ИС и к Перечням, параметры сверки), а также путь к сохранению протоколов (см. пункт 1.2 настоящего руководства). После чего нужно просто закрыть программу. Конфигурационный файл создастся/обновится автоматически после закрытия программы.

Для изменения конфигурационного файла SverkaConfig.ini «вручную» либо специализированными автоматизированными программными средствами, ниже представлен его формат:

Блок [Directories] — содержит переменные, значения которых указывают пути к каталогам.

Переменная Perech — указывает на путь к каталогу с Перечнями (по-умолчанию C:\);

Переменная IS — указывает на путь к каталогу с индивидуальными сведениями (по-умолчанию C:\);

Переменная Protokol — указывает на путь к каталогу, где должны сохраняться протоколы сверки (по-умолчанию C:\).

Блок [Sverka] — отвечает за параметры сверки и содержит переменные, указывающую на:

Year — отчетный год сверки — четыре цифры (по-умолчанию текущий год);

KORR&PENS — режим сверки корректирующих и/или пенсионных индивидуальных сведений — булево значение. TRUE — режим включен или FALSE — режим отключен (по-умолчанию FALSE);

Periods — выбор параметра сверки по граничным периодам - значение BOUND, либо по фактическим периодам - значение FACT (по-умолчанию BOUND).

Например:

[Directories]

Perech=c:\Перечни

IS=c:\ИС

Protokol=c:\ПротоколыСверки

[Sverka]

Year=2008

KORR&PENS=FALSE

Periods=BOUND

3. Процесс выполнения программы

3.1 Поиск и загрузка исходных данных

Работа начинается с отбора подходящих для сверки файлов.

Файлы индивидуальных сведений должны быть:

- формата 7.0;
- с расширением файлов - *.xml;
- с типом сведений - «ИСХОДНАЯ»**;
- без корректировки - **;
- с соответствующим регистрационным номером;
- для указанного отчетного года.

****ПРИМЕЧАНИЕ:** вышеперечисленные требования являются обязательными для штатного режима работы программы. При работе программы в режиме сверки корректирующих ИС (флаг «КОРР и ПЕНС» установлен — рисунок 10), файлы индивидуальных сведений могут быть:

- с типом сведений — «ПЕНСИОННАЯ»;
- с видом корректировки — «КОРРЕКТИРУЮЩАЯ».

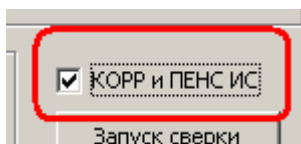


Рисунок 10. Режим сверки корректирующих ИС

Все остальные файлы пропускаются. Если не было найдено ни одного подходящего формату 7.0 файла ИС, будет сформирован протокол с текстом: «Ошибка! Не было найдено ни одного файла индивидуальных сведений». Если файлы ИС соответствуют формату, но не соответствуют условиям сверки (год, регистрационный номер), то в протоколе будет надпись: «Ошибка! Не было найдено ни одного файла индивидуальных сведений с подходящими условиями (РегНомер, Год, Тип)».

Файлы Перечней должны быть:

- с расширением файлов - *.xml;
- с типом - «ИСХОДНЫЙ»;
- с соответствующим регистрационным номером.

Все остальные файлы пропускаются. Если не было найдено ни одного подходящего Перечня, будет сформирован протокол с текстом: «Ошибка! Не было найдено Перечня с указанным регистрационным номером». Если было найдено более одного Перечня подходящего под условия, то в протоколе будет пометка: «Предупреждение: было найдено более одного файла Перечня с указанным регистрационным номером. Сверка велась по первому найденному файлу Перечня».

3.2 Сверка количества рабочих дней позиции Перечня с количеством рабочих дней в ИС

Из файлов индивидуальных сведений формируется список льгот, для предприятия. Для каждой льготы определяется следующая информация:

- «особые условия труда»;
- «основание льготы»;
- «код позиции списка»;
- «дата начала действия льготы»;
- «дата конца действия льготы»;
- «ставка» (если ставка не указана, то она приравнивается нулю).

При обработке файла ИС могут встретиться следующие варианты, которые учитываются при сверке:

- заполнено только поле «Особые условия труда (код)» - одна льгота (например, 27-10);

- заполнено поле «Особые условия труда (код)» и поле «Код позиции списка» - одна льгота (например, 27-1 и 2241500А-15367 соответственно);
- заполнено поле «Основание (код)» - одна льгота (например, 28-ПД);
- заполнено поле «Особые условия труда (код)», поле «Код позиции списка» и поле «Основание (код)» – две льготы, причем первая льгота включает в себя: поле «Особые условия труда (код)» и поле «Код позиции списка», а вторая только поле «Основание (код)» (например, 27-2 и 2260000а – одна льгота, 28-ГДХР – вторая льгота).

Для каждой льготы из Перечня определяется период, по формуле: «Дата конца периода» - «Дата начала периода» из граф дата ввода и вывода в штатное расписание, если «Дата конца периода» не указана, ей присваивается значение 31 декабря отчетного года. Примеры сверки приведены в таблицах 1,2.

Таблица 1. Пример сверки (заполнено поле «Особые условия труда (код)» и поле «Код позиции списка»)

Поле	Перечень	ИС
	Значение	Значение
Отчетный год	2007	2007
Особ. условия труда (код)	27-2	27-2
Код позиции	2130100А–11495	2130100А–11495
По штатному расписанию	3 ставки	4 ИС с периодами работы:
Дата ввода в штат.расп.	01.01.2007	01.01.2007– 31.12.2007
Дата вывода из штат.расп.	–	01.01.2007– 31.12.2007
		01.01.2007– 31.03.2007
		05.04.2007– 31.12.2007

АЛГОРИТМ СВЕРКИ:

Графа «дата вывода из штат.расп.» не
заполнена, по умолчанию – 31.12.2007
Дней (календарно) – 365
Рабочих дней – 365 х 3 (Ставка) = 1095

Все периоды в ИС
складываются
31.12.2007-01.01.2007= 365
31.12.2007-01.01.2007= 365
31.03.2007-01.01.2007= 90
31.12.2007-05.04.2007= 271
Получаем, всего количество
рабочих дней = 1091

РЕЗУЛЬТАТ: Перечень р/д 1095 > ИС р/д 1091 (ошибки нет)

Таблица 2. Пример сверки (две позиции штатного расписания с одинаковыми значениями полей «Основание (код)»):

Поле	Перечень	ИС
	Значение	Значение
1. Основание (код) Код позиции По штатному расписанию Дата ввода в штат.расп. Дата вывода из штат.расп.	28-ПД Нет 1,5 ставки 01.01.2007 31.08.2007	28-ПД Нет 4 ИС с периодами работы: 01.01.2007-31.12.2007- 0,5 ставки 01.01.2007-31.12.2007- 1 ставка 01.09.2007-31.12.2007- 1 ставка 01.03.2007-31.12.2007- 1 ставка
2. Основание (код) Код позиции По штатному расписанию Дата ввода в штат. расп. Дата вывода из штат. Расп	28-ПД Нет 2 ставки 01.09.2007 -	
АЛГОРИТМ СВЕРКИ:		
1. 9 месяцев: $274 \times 1,5 = 411$ 2. 3 месяца: $91 \times 2 = 182$ Итого по Перечню = 593		Все периоды умножаются на ставки и складываются: $31.12.2007-01.01.2007=365 \times 0,5=183$ $31.12.2007-01.01.2007=365 \times 1 = 365$ $31.12.2007-01.09.2007=122 \times 1 = 122$ $31.12.2007-01.03.2007=306 \times 1 = 306$ Всего количество дней = 976
РЕЗУЛЬТАТ: Перечень р/д 593 < ИС р/д 976 (ОШИБКА!)		

Если в Перечне указана профессия с основанием льготы: 27-2 и кодом позиции списка – 23200000-13786, то для расчета количества рабочих дней берется продолжительность отопительного сезона, указанная в поле «Общие данные» и умножается на количество рабочих мест по штатному расписанию.

Если в Перечне указана профессия с основанием льготы: 27-2 и кодом профессии: 23003010, 23003010-13156, 23003010-13502, 23003010-14706, 23003010-23484, 23003010-25410, то для расчета количества рабочих дней берется продолжительность навигационного периода, указанная в поле «Общие данные» и умножается на количество рабочих мест по штатному расписанию.

Результат формируется в протоколе в разделе «Сверка на количество дней занятости», таблице «Превышение количества рабочих дней в ИС по отношению к количеству рабочих дней Перечня» (Таблица 3)

Таблица 3. Пример результата сверки количества рабочих дней

Основание льготы	Перечень		ИС		ОШИБКА
	Количество ставок	Дней	Количество ставок	Дней	
28-ПД	1	2	1	365	363

ИТОГО ОШИБОК: 1

3.3 Сверка на наличие позиций в Перечне

Сверка на наличие позиций в Перечне фиксирует ошибку, если в ИС присутствуют льготы (без учета периодов работы), не указанные в позициях штатного расписания Перечня.

Результат формируется в протоколе в разделе «Сверка на наличие позиций в Перечне», таблице «Позиции, отсутствующие в Перечне» (Таблица 4)

Таблица 4. Пример результата сверки на наличие позиций в Перечне

Пачка	№ в пачке	Страховое свидетельство	Ф.И.О.	Особые условия труда		ОШИБКА
				Основание льготы	Код позиции списка	
12001	2	000-000-000 00	ИВАНОВ И.И.	27-2	2241500А-15367	Нет позиций в Перечне
12001	2	000-000-000 00	ИВАНОВ И.И.	27-1,28-ПД	2150500А-16265	
12001	5	111-111-111 11	ПЕТРОВ П.П.	27-2	2241500А-15367	

ИТОГО ОШИБОК: 3

3.4 Сверка индивидуальных сведений с поименным списком к Перечню

Наличие (отсутствие) в поименном списке застрахованных лиц, на которых представлены ИС.

Сверка производится как по страховому номеру, так и по льготам (см. ниже).

Таблица 5. Пример сверки на наличие ЗЛ в поименном списке

Поле	Поименный список к Перечню	ИС
	Значение	Значение
Страховой номер	Нет записи	123–123–123 00
Ф.И.О.		Иванов Иван Иванович
Основание льготы		27-2
Код позиции		2130100А–11495
Период работы		01.01.2007–31.08.2007
РЕЗУЛЬТАТ: отсутствует в поименном списке – ОШИБКА!		

Результат формируется в протоколе в разделе «Сверка ИС и поименного списка к Перечню», таблице «ЗЛ, указанные в ИС, но отсутствующие в поименном списке к Перечню» либо «ЗЛ, указанные в поименном списке к Перечню, но отсутствующие в ИС».

Например:

Таблица 6. ЗЛ, указанные в ИС, но отсутствующие в поименном списке к Перечню

Пачка	№ в пачке	Страховое свидетельство	Ф.И.О.	Период		Особые условия труда		ОШИБКА
				Начало	Конец	Основание льготы	Код позиции списка	
12001	2	000-000-000 00	ИВАНОВ И.И.	01.01.2007	31.12.2007	27-2	2241500А-15367	Нет страх. номера
				01.01.2007	31.12.2007	27-1,28-ПД	2150500А-16265	
12001	3	111-111-111 11	ПЕТРОВ П.П.	02.05.2007	15.12.2007	27-10		Нет такой льготы

ИТОГО ОШИБОК: 2

Код ошибки «Нет страх. номера» показывает на то, что данный льготник отсутствует в поименном списке к Перечню. Код ошибки «Нет такой льготы» показывает на то, что данный работник присутствует в поименном списке, но ни в одном из его периодов работы нет такой льготы, какая указана для него в ИС.

Таблица 7. ЗЛ, указанные в поименном списке к Перечню, но отсутствующие в ИС

Страховое свидетельство	Ф.И.О.	Период		Особые условия труда		ОШИБКА
		Начало	Конец	Основание льготы	Код позиции списка	
000-000-000 00	ИВАНОВ И.И.	01.01.2007	31.12.2007	27-1	1110100А-16626	Нет страх. номера
111-111-111 11	ПЕТРОВ П.П.	02.05.2007	15.12.2007	27-10		Нет такой льготы

ИТОГО ОШИБОК: 2

Код ошибки «Нет страх. номера» показывает на то, что данный льготник отсутствует в ИС. Код ошибки «Нет такой льготы» показывает на то, что данный работник присутствует в ИС, но ни в одном из его периодов работы нет такой льготы, какая указана для него в поименном списке к Перечню.

Ф.И.О.

После сверки по страховому номеру, может обнаружиться, что ФИО не соответствуют.

Таблица 8. Пример сверки на совпадение ФИО

Поле	Поименный список к Перечню	ИС
	Значение	Значение
Страховой номер	123-123-123 00	123-123-123 00
Ф.И.О.	Иванов Иван Иванович	Петров Иван Иванович
Основание льготы	27-2	27-2
Код позиции	2130100А-11495	2130100А-11495
Период работы	01.01.2007-31.08.2007	01.01.2007-31.08.2007
РЕЗУЛЬТАТ: несовпадение по Ф.И.О. – ОШИБКА!		

Результат формируется в протоколе в разделе «Сверка ИС и поименного списка к Перечню», таблице «ЗЛ с несовпадением ФИО».

Например:

Таблица 9. ЗЛ с несовпадением ФИО

Пачка	№ в пачке	Страховое свидетельство	ИС			СПИСОК		
			Фамилия	Имя	Отчество	Фамилия	Имя	Отчество
0	9	000-000-000 00	ИВАНОВ	ИВАН	ИВАНОВИЧ	ИВАНОВ	ИВАН	ИВАНОВЧ
0	24	111-111-111 11	ПЕТРОВ	ПЕТР	ПЕТРОВИЧ	ПЕТРОВ	ПЕТР	ПИТРОВИЧ

ИТОГО ОШИБОК: 2

Основание предоставления «льготы».

Сверяются основания льготы и код позиции списка по одинаковым периодам работы льготника в ИС и в Поименном списке к Перечню.

Таблица 10. Пример сверки на основание льготы

Поле	Поименный список к Перечню	ИС
	Значение	Значение
Страховой номер Ф.И.О.	123–123–123 00 Иванов Иван Иванович	123–123–123 00 Иванов Иван Иванович
Основание льготы	27-2	27-2
Код позиции	<u>2130100А–11495</u>	<u>2130100А–13156</u>
Период работы	01.01.2007–31.08.2007	01.01.2007–31.08.2007
РЕЗУЛЬТАТ: несовпадение «льготы» – ОШИБКА!		

Результат формируется в протоколе в разделе «Сверка ИС и поименного списка к Перечню», таблице «ЗЛ с несовпадением основания льготы и/или кодом позиции списка».

Например:

Таблица 11. ЗЛ с несовпадением основания льготы и/или кодом позиции списка

Пачка	№ в пачке	Страховое свидетельство	ФИО	Период	ИС		СПИСОК	
					Льгота	Код позиции	Льгота	Код позиции
1	9	000-000-000 00	ИВАНОВ И.И.	01.01.2007 31.05.2007	27-1	<u>1030300А-13225</u>	27-1	<u>1110200А-13225</u>

ИТОГО ОШИБОК: 1

Период стажа по граничным датам – прием и увольнение без учета не страховых периодов и периодов без указания «льготы».

Сверяются периоды работы по одинаковым основаниям льготы и кодам позиций списка льготника в ИС и в Поименном списке к Перечню. Если было несколько периодов с одинаковыми основаниями льготы, то дата

начала стажа – это самая ранняя дата из всех дат начала периодов, а дата окончания стажа – это самая поздняя дата из всех дат конца периодов.

Таблица 12. Пример сверки по граничным периодам

Поле	Поименный список к Перечню	ИС
	Значение	Значение
Страховой номер Ф.И.О.	123–123–123 00 Иванов Иван Иванович	123–123–123 00 Иванов Иван Иванович
Основание льготы	27-2	27-2
Код позиции	2130100А–11495	2130100А–11495
Период работы	01.01.2007–30.08.2007	01.01.2007–31.08.2007
РЕЗУЛЬТАТ: несовпадение даты окончания периода «льготы» – ОШИБКА!		

Результат формируется в протоколе в разделе «Сверка ИС и поименного списка к Перечню», таблице «Несовпадения периодов работы по граничным датам».

Например:

Таблица 13. Несовпадения периодов работы по граничным датам

Пачка	№ в пачке	Страховое свидетельство	ФИО	Особые условия труда		ИС		СПИСОК	
				Льгота	Код позиции	Начало	Конец	Начало	Конец
6	3	000-000-000 00	ИВАНОВ И.И.	27-1	1110200А- 13227	01.01.2007	28.10.2007	01.01.2007	30.11.2007
6	8	111-111-111 11	ПЕТРОВ П.П.	27-2	2010100А- 11442	02.01.2007	30.11.2007	01.01.2007	23.12.2007

ИТОГО ОШИБОК: 2

Период стажа по фактическим датам – прием и увольнение с учетом не страховых периодов и периодов без указания «льготы».

Для данной сверки формируются **отдельные** списки периодов работы льготников из ИС и из Перечня **по следующим правилам:**

- если есть периоды работы с одинаковыми датами начала и конца и одинаковой льготой, то такие периоды объединяются в один с суммированием ставки;
- если периоды идут без разрыва в днях и у них одинаковые льготы и ставки, то они сливаются в один с расширением дат начала и конца;
- если периоды идут без разрыва в днях и у них одинаковые льготы, а ставки (могут быть между собой и не равны) больше или равны единице, то они сливаются в один с расширением дат начала и конца и с присвоением этому периоду ставки равной 1;
- если ставка периода больше 1, то ставка приравнивается 1.

Сверяются периоды работы по одинаковым основаниям льготы и кодам позиций списка льготника в ИС и в Поименном списке к Перечню. В ошибки также попадают периоды, если в них ставки меньше 1 и не равны.

Таблица 14. Пример №1 сверки по фактическим периодам

Поле	Поименный список к Перечню	ИС
	Значение	Значение
Страховой номер Ф.И.О. Основание льготы Период работы	123–123–123 00 Иванов Иван Иванович 28-ПД подразделение 1: 01.01.2008–31.08.2008 ставка 0,2 01.09.2008–31.12.2008 ставка 0,2 подразделение 2: 01.01.2008–31.08.2008 ставка 0,8 01.09.2008–31.12.2008 ставка 0,2 подразделение 3: 01.09.2008–31.12.2008 ставка 0,7	123–123–123 00 Иванов Иван Иванович 28-ПД 01.01.2008–31.08.2008 ставка 1 01.09.2008–31.12.2008 ставка 1,1
Алгоритм формирования отдельных списков	1) 01.01.–31.08. ставка 0,2, 01.01.–31.08. ставка 0,8 объединяются в 01.01.–31.08. со ставкой 1 2) 01.09.–31.12. ставка 0,2, 01.09.–31.12. ставка 0,2, 01.09.-31.12. ставка 0,7 объединяются в 01.09.-31.12. со ставкой 1,1 ставка приравнивается 1 3) получившиеся периоды 01.01.-31.08. ставка 1 и 01.09.-31.12. ставка 1 — нет разрыва в датах, они объединяются в период 01.01.-31.12. ставка 1	1) 01.01.–31.08. ставка 1 01.09.–31.12. ставка 1,1 - нет разрыва в датах и ставки больше или равны 1 периоды сливаются в один 01.01.-31.12. со ставкой 1
Алгоритм сверки	Льготы равны, даты периода равны, ставки равны	
РЕЗУЛЬТАТ: Ошибки нет		

Таблица 15. Пример №2 сверки по фактическим периодам

Поле	Поименный список к Перечню	ИС
	Значение	Значение
Страховой номер Ф.И.О. Основание льготы Период работы	123–123–123 00 Иванов Иван Иванович 28-ПД 01.01.2008–31.08.2008 ставка 1 01.09.2008–31.12.2008 ставка 1,4	123–123–123 00 Иванов Иван Иванович 28-ПД 01.01.2008–31.12.2008 ставка 1 01.09.2008–31.12.2008 ставка 0,4
Алгоритм формирования отдельных списков	01.01.–31.08. ставка 1 и 01.09.-31.12. ставка 1,4 — нет разрыва в датах, ставки равны либо больше 1, объединяются в период 01.01.-31.12. ставка 1	1) 01.01.–31.12. ставка 1 01.09.–31.12. ставка 0,4 - нет разрыва, но одна из ставок меньше 1 и не равна другой - периоды остаются как прежде
Алгоритм сверки	1) В одном периоде льготы равны, даты периода равны, ставки равны; 2) Второй период из ИС отсутствует в Перечне	
РЕЗУЛЬТАТ: Ошибка! Период указан в ИС, но отсутствует в Перечне		

Ошибка в примере №2 сверки по фактическим периодам (Таблица 15) произошла из-за некорректного заполнения индивидуальных сведений. Правильным заполнением было бы как в Перечне.

Таблица 16. Пример №3 сверки по фактическим периодам

Поле	Поименный список к Перечню	ИС
	Значение	Значение
Страховой номер Ф.И.О. Основание льготы Период работы	123–123–123 00 Иванов Иван Иванович 28-ПД 01.01.2008–31.08.2008 ставка 0,5 01.09.2008–31.12.2008 ставка 1,5	123–123–123 00 Иванов Иван Иванович 28-ПД 01.01.2008–31.12.2008 ставка 1,1
Алгоритм формирования отдельных списков	01.01.–31.08. ставка 0,5 01.09.-31.12. ставка 1,5 - никак не объединяются 01.09.-31.12. ставка 1,5 приравнивается 1	1) 01.01.–31.12. ставка 1,1 — приравнивается 1
Алгоритм сверки	Периоды не сходятся — две таблицы	
РЕЗУЛЬТАТ: Ошибка! Период 01.01.–31.12. ставка 1 указан в ИС, но отсутствует в Перечне. Периоды 01.01.–31.08. ставка 0,5 и 01.09.-31.12. ставка 1 указаны в поименном списке к Перечню, но отсутствуют в ИС		

Результаты формируются в протоколе в разделе «Сверка ИС и поименного списка к Перечню», таблицах «Периоды работы, указанные в ИС, но отсутствующие в поименном списке к Перечню» и «Периоды работы, указанные в поименном списке к Перечню, но отсутствующие в ИС».

Например:

Таблица 17. Периоды работы, указанные в ИС, но отсутствующие в поименном списке к Перечню

Пачка	№ в пачке	Страховое свидетельство	ФИО	Особые условия труда		Период в ИС		
				Основание льготы	Код позиции	Начало	Конец	Ставка
00001	7	000-000-000 00	Иванов И.И.	28-ПД		01.01.08	31.12.08	1

ИТОГО ОШИБОК: 1

Таблица 18. Периоды работы, указанные в поименном списке к Перечню, но отсутствующие в ИС

Страховое свидетельство	ФИО	Особые условия труда		Период в Перечне		
		Основание льготы	Код позиции	Начало	Конец	Ставка
000-000-000 00	Иванов И.И.	28-ПД		01.01.08	31.08.08	0,5
000-000-000 00	Иванов И.И.	28-ПД		01.09.08	31.12.08	1

ИТОГО ОШИБОК: 2

Несовпадение доли ставки.

При сверке данных о стаже в ИС и в поименном списке к Перечню, содержащих основание «льготы»: 28ПД; 28ГД; 28СМ; 28 ГДХР; 28СМХР, учитывается не только соответствие дат начала и окончания периода, но и сведения, содержащиеся в графе «Исчисление страхового стажа – дополнительные сведения» – доля ставки. Если ставка, указанная в поименном списке больше единицы, то выдается предупреждение (см. раздел 3.5 «Предупреждения»). Если ставка в поименном списке меньше единицы и не равна ставке, указанной в ИС, то выдается ошибка.

Таблица 14. Пример сверки на несовпадения доли ставки (ошибка)

Поле	Поименный список к Перечню	ИС
	Значение	Значение
Страховой номер	123–123–123 00	123–123–123 00
Ф.И.О.	Иванов Иван Иванович	Иванов Иван Иванович
Основание льготы	28ПД	28ПД
Ставка	0,5	0,75
Период работы	01.01.2007–31.08.2007	01.01.2007–31.08.2007
РЕЗУЛЬТАТ: Превышение ставки в ИС - ОШИБКА!		

Результат формируется в протоколе в разделе «Сверка ИС и поименного списка к Перечню», таблице «Несовпадение доли ставки».

Например:

Таблица 15. Несовпадение доли ставки

Пачка	№ в пачке	Страховое свидетельство	ФИО	Ставка в ИС	Ставка в СПИСКЕ
1	6	111-111-111 11	ИВАНОВ И.И.	1	0.5

ИТОГО ОШИБОК: 1

Сверка фактически отработанного времени

При сверке данных о стаже, сверяются блоки <ВыработкаКалендарная> в ИС и <ФактическиОтработано> в поименном списке к Перечню. При наличии этих блоков в файлах ИС и Перечня, эти блоки сравниваются. Результат формируется в протоколе в разделе «Сверка ИС и поименного списка к Перечню», таблице «Несовпадение фактически отработанного времени».

Например:

Таблица 16. Несовпадение фактически отработанного времени

Страховое свидетельство	ФИО	Особые условия труда		Фактически отработано в ИС	Фактически отработано в СПИСКЕ
		Основание льготы	Код позиции		
111-111-111 11	ИВАНОВ И.И.	27-2	23200000-19906	3 мес., 11 дн.	3 мес., 12 дн.

ИТОГО ОШИБОК: 1

При серки данных за 2009 год и раньше, наличие сравниваемого блока только в файле ИС либо только в файле Перечня приводит к формированию предупреждения (см. ниже), а за 2010 год и позже приведет к формированию в протоколе ошибки.

Например, при отсутствии блока в ИС:

Таблица 17 Отсутствие блока фактически отработанного времени в ИС

Страховое свидетельство	ФИО	Особые условия труда		Период	Фактически отработано в СПИСКЕ
		Основание льготы	Код позиции		
111-111-111 11	ИВАНОВ И.И.	27-2	23200000-19906	01.01.2010-02.04.2010	3 мес., 12 дн.

ИТОГО ОШИБОК: 1

Либо при отсутствии блока в списке к Перечню:

Таблица 18 Отсутствие блока фактически отработанного времени в СПИСКЕ

Страховое свидетельство	ФИО	Особые условия труда		Период	Фактически отработано в ИС
		Основание льготы	Код позиции		
111-111-111 11	ИВАНОВ И.И.	27-2	23200000-19906	01.01.2010-02.04.2010	3 мес., 12 дн.

ИТОГО ОШИБОК: 1

3.5 Предупреждения

Раздел предупреждений в протоколе сверки предназначен для того, чтобы обратить внимание специалистов на дополнительную информацию, присутствующую в ИС и Перечне.

В поименном списке ставка больше единицы.

Таблица 19. Пример сверки на несовпадения доли ставки (предупреждение)

Поле	Поименный список к Перечню	ИС
	Значение	Значение
Страховой номер	123–123–123 00	123–123–123 00
Ф.И.О.	Иванов Иван Иванович	Иванов Иван Иванович
Основание льготы	28ПД	28ПД
Ставка	1,5	1
Период работы	01.01.2007–31.08.2007	01.01.2007–31.08.2007
РЕЗУЛЬТАТ: Предупреждение!		

Если в поименном списке к Перечню будут обнаружены сведения о ставке больше 1, они будут выведены в соответствующую таблицу раздела предупреждений.

Например:

Таблица 20. В поименном списке ставка больше единицы

Пачка	№ в пачке	Страховое свидетельство	ФИО	Ставка в ИС	Ставка в СПИСКЕ
200	2	000-000-000 00	ИВАНОВ И.И.	1	1.5

ИТОГО ПРЕДУПРЕЖДЕНИЙ: 1

Наличие в ИС дополнительной информации

В данной таблице отображается дополнительная информация, обнаруженная при анализе ИС (данные о не страховых периодах – ДЕТИ, периодов работы без указания льготы, иных периодов – ДЕКРЕТ, а также содержащих указание на особенности исчисления периодов стажа – СЕЗОН, УИК и указание на наличие отпуска без содержания с записью его продолжительностью в месяцах и днях).

Таблица 21. Дополнительная информация

Пачка	№ в пачке	Страховое свидетельство	ФИО	с ИС ф.СЗВ-4-1 содержаться наряду с СТС					
				Дети	Декрет	Отпуск б/с	Период с ОТС	Сезон	УИК
12	2	000-000-000 00	ИВАНОВ И.И.			2м. 5д.		СЕЗОН	
12	3	111-111-111 11	ПЕТРОВА О.И.	ДЕТИ					
12	4	222-222-222 22	СИДОРОВА К.Н.		ДЕКРЕТ				
12	6	333-333-333 33	ЗАЙЦЕВ З.З.			2м. 25д.	20.06.2007-31.12.2007		
12	10	444-444-444 44	МЕДВЕДЕВ М.М.						УИК

ИТОГО ПРЕДУПРЕЖДЕНИЙ: 5

Отсутствие блока фактически отработанного времени

При сверке данных о стаже, сверяются блоки <ВыработкаКалендарная> в ИС и <ФактическиОтработано> в поименном списке к Перечню.

При серки данных за 2009 год и раньше, наличие сравниваемого блока только в файле ИС либо только в файле Перечня приводит к формированию предупреждения.

Например:

Таблица 22. Отсутствие блока фактически отработанного времени в ИС

Страховое свидетельство	ФИО	Особые условия труда		Период	Фактически отработано в СПИСКЕ
		Основание льготы	Код позиции		
111-111-111 11	ИВАНОВ И.И.	27-2	23200000- 19906	01.01.2010- 02.04.2010	3 мес., 12 дн.

ИТОГО ПРЕДУПРЕЖДЕНИЙ: 1

3.6 Формирование протокола результатов сверки

Протокол генерируется в формате HTML и открывается в окне Интернет-браузера. Сформированный протокол содержит информацию об ошибках и о предупреждениях. При отсутствии ошибок по всем позициям сверки в протоколе делается запись – «ОШИБОК НЕТ». При отсутствии ошибок по одной из позиции сверки в протоколе запись не делается. Записи об отсутствии предупреждений в протоколе не делаются.

В каждом протоколе отображаются сведения о страхователе (наименование организации и регистрационный номер) и указанный для сверки отчетный период.